



Bu proje Avrupa Birliđi tarafından finanse edilmektedir.

TURİZM VE SEYAHAT SEKTÖRÜNDE ÇOCUĐA YÖNELİK CİNSEL İSTİSMAR VE CİNSEL SÖMÜRÜ İLE MÜCADELEDE SİVİL TOPLUMUN ROLÜ



**ÇOCUK
DOSTU
TURİZM**



Çocuğa yönelik ticari cinsel sömürü;

çocuğun maddi veya başka tür bir menfaat karşılığında cinsel amaçlı kullanılması olarak tanımlanır.

Çocuğun ticari cinsel sömürüsü; *çocuğun pornografide kullanılması, cinsellik amaçlı çocuk ticareti, çocuğun fuhuşa itilmesi, erken yaşta evlilik ve çocukla cinsellik amaçlı turizm gibi şekillerde karşımıza çıkmaktadır.*

En ağır çocuk hakları ihlallerinden biri olarak çocuk ticareti; *herhangi bir şahıs veya bir grup şahıs tarafından, ücret ya da başka herhangi bir şey karşılığında bir çocuğun başka birine devredildiği herhangi bir fiil veya işlem anlamına gelir.*

Neden Seyahat ve Turizm?

Seyahat ve turizm sektörlerindeki sirkülasyon (turist popülasyonunun hızlı değişimi), hizmet alanların geldikleri ülkelerin kanunlarını bilmemesi, sektörde çocuğa yönelik şiddet suçlarında failin kimliğinin belirlenmesindeki zorluk ve cezasızlık algısı, şiddetin ortaya çıkmasında seyahat ve turizm ortamlarındaki mekânsal kolaylaştırıcılık, sektör çalışanlarının bilgi eksikliği ve üçüncü kişilerin kayıtsızlığı gibi nedenlerle seyahat ve turizm sektörleri çocuğun cinsel istismarı ve sömürüsü açısından kolay hedef haline gelebilmektedir.



GÖÇMEN ÇOCUKLAR, CİNSEL SÖMÜRÜ AÇISINDAN RİSK ALTINDADIR!

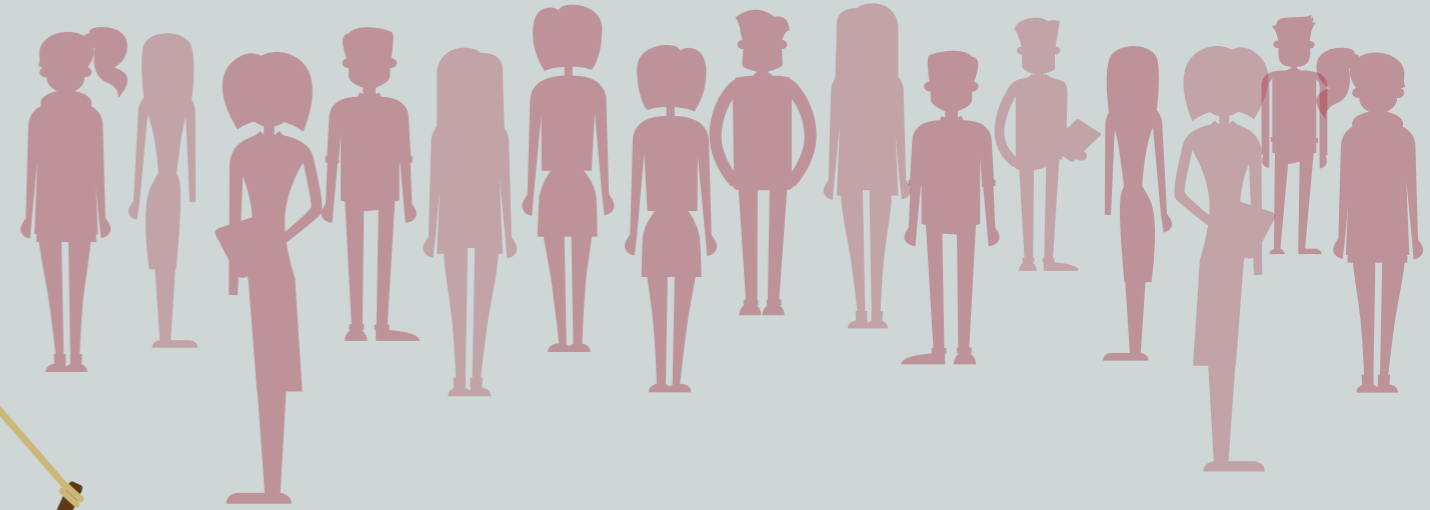
Göçmen çocukların cinsel sömürüye maruz kalmaları ile ilgili risk faktörleri:

- Eğitim imkânlarından yararlanamamak
- Yoksulluk, hak ve hizmetlere ulaşmada eşitsizlik
- Erken yaşta çalışma hayatına katılmak
- Güvenlik açıkları
- Yasal haklarını ve başvuru mekanizmalarını bilmemek
- Kültürel nedenlerle yaşadıkları mağduriyeti paylaşmaktan çekinmek
- Fiziksel veya zihinsel gelişim geriliği
- Dil bariyeri
- Erken yaşta ve zorla evlendirilmiş çocuklar

Çocuğun Cinsel İstismarı ve Cinsel Sömürüsü İle Mücadelede Sivil Toplum Kuruluşları Neden Önemlidir?

- Sığınmacı, mülteci ve göçmenler ev sahibi ülkeye gelmeden önce, geçiş aşamasında veya geldikleri ülkede geçirdikleri zaman boyunca, ekonomik güçlükler ve sosyal destek mekanizmalarındaki zayıflıklar nedeniyle, cinsel sömürü amacıyla kullanılmak üzere insan tacirlerinin hedefi haline gelebilmektedir.
- Sivil Toplum Kuruluşları, göçmenlere yönelik yasal bilgilendirme ve psikososyal destek sürecini işletebilecek en önemli yapılar arasındadır.
- Göçmenler, psikososyal destek veya danışmanlık gibi işlemler sırasında STK temsilcileri ile içinde buldukları durumları doğrudan paylaşabilirler veya STK temsilcileri bu kişilerle yaptıkları görüşmelerde şüphe uyandıran durumları tespit ederek müdahale edilmesine aracılık edebilirler.

Göçmenlerin ev sahibi ülkeye geldiklerinde ilk temas ettikleri kurumlar sivil toplum örgütleri olmaktadır.



Çocuğun Cinsel İstismarı ve Ticari Cinsel Sömürüsü İle İlgili Yasal Mevzuat

Türk Ceza Kanunu'nda (TCK) çocukların cinsel sömürüsü başlı başına bir suç olarak tanımlanmamakla beraber, çocuğun cinsel sömürüsünün en belirgin biçimleri TCK'nın farklı maddelerince işlenmiştir. 5237 sayılı Türk Ceza Kanunu'nda, cinsel istismar ve sömürü kapsamına giren eylemleri kapsayan ilgili maddeler şunlardır;

- TCK 80. Madde: İnsan Ticareti Suçu
- TCK 103. Madde: Cinsel İstismar
- TCK 104. Madde: Reşit Olmayanla Cinsel İlişki Suçu
- TCK 102. Madde: Cinsel Saldırı Suçu
- TCK 97. Madde: Terk Suçu
- TCK 226. Madde: Müstehcenlik
- TCK 227. Madde: Fuhuş

Ayrıca aşağıdaki kanunda da çocuğa yönelik cinsel istismar ve cinsel sömürü kapsamına giren eylemler tanımlanmıştır.

- 5395 sayılı Çocuk Koruma Kanunu

DİKKAT!

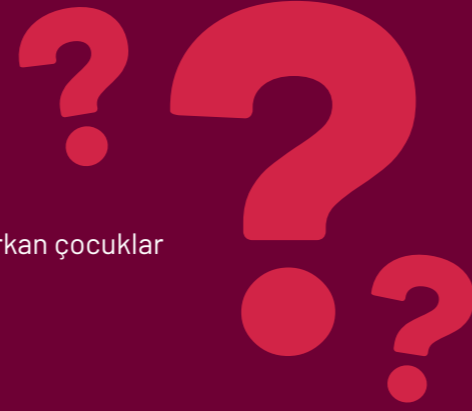


TCK'da çocukların ticari cinsel sömürüsünün başlı başına bir suç olarak tanımlanmamış olması olguların kayıt altına alınmasını güçleştirmekte, kurum istatistiklerinde ve/veya STK veri tabanlarında insan ticareti, çocuk işçiliği veya cinsel istismar vakaları olarak kayıt altına alınmakta, bu da sorunun büyüklüğüne ve görünürlüğüne ilişkin doğru verilere ulaşamamasına neden olmaktadır.

Cinsellik amaçlı çocuk ticareti ülkeler arasında olabildiği gibi aynı ülke içinde de görülebilir.

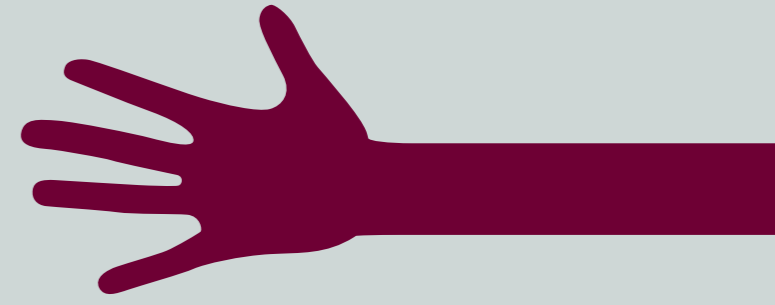
Şüpheli Durumlar

- Nerede olduğunu tanımlamakta zorlanan çocuklar
- Nerede yaşadığını ve diğer kişisel bilgilerini paylaşmaktan çekinen/korkan çocuklar
- Bir yetişkinin yanında rahatsız ya da huzursuz olan çocuklar
- Kimlik ve seyahat belgesi olmayan çocuklar
- Kişisel bilgi almaya çalışıldığında önceden öğretildiği izlenimi uyandıran bir hikâye anlatan çocuklar
- Refakatsiz veya kendinden yaşça büyük aile bireyi olmadığı izlenimi uyandıran ancak bir yetişkinle seyahat eden çocuklar
- Kardeş veya akraba olmadığı izlenimi uyandıran, birden fazla çocukla seyahat eden yetişkinler
- Aileleri tarafından erken yaşta zorla evlendirilen çocuklar
- Kurumunuzun toplum merkezine öncesinde düzenli gelen fakat bir anda gelmeyi bırakan çocuklar
- Çocuğun kendisine soru yöneltildiğinde yanındaki yetişkinin cevaplama
- Evde çocuk olduğu bilinmesine rağmen aile ziyaretlerinde çocuğun görülmemesi
- Aileye veya çocuğa ait kaynağı açıklanamayan gelir artışı
- Ailenin STK ile iletişimi ısrarla reddetmesi
- Çocuğun yaşına göre fazla dikkat çekici giyinmesi
- Çocuklara ilişkin davranışsal ve duygusal belirtiler



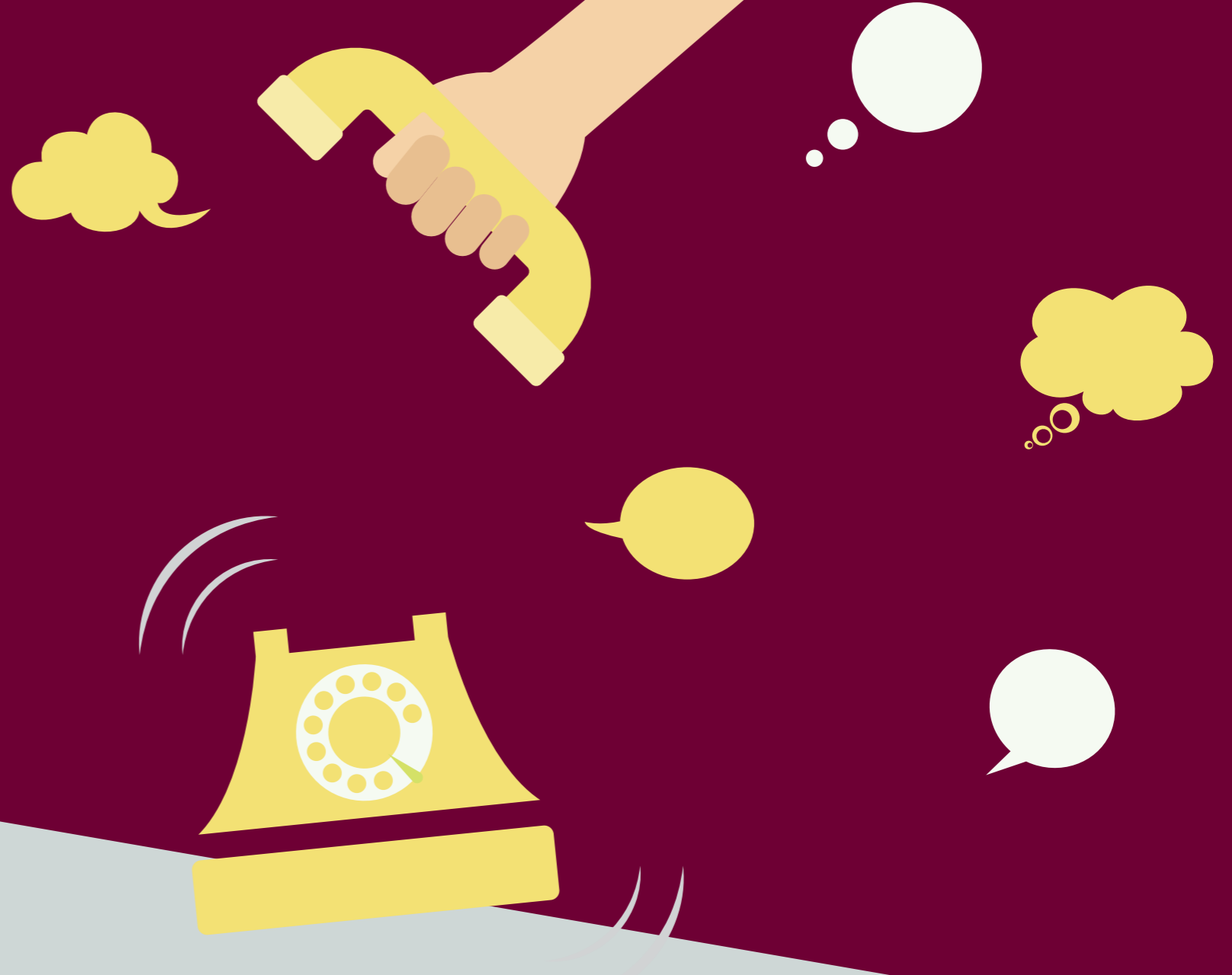
Neler Yapabilirsiniz?

- Odağınızın çocuğun yüksek yararı olması gerektiğini unutmayın!
- Mağdurlar kültürel olarak yaşadıkları deneyimi paylaşmaktan çekinebilir, güven ilişkisi kurun.
- Elde ettiğiniz verileri sistematik bir şekilde kayıt altına alın ve rapor haline getirin.
- Çocuğun fiziksel güvenliğini sağlayacak gerekli önlemlerin alındığından emin olun.
- Çocuğu gerektiğinde bir uzmana yönlendirin.
- Aileye ve çocuğa adli süreç, avukat ve tercüman desteği, ayni ve nakdi yardım imkânları ile ilgili bilgi verin.
- İl Göç İdaresi ve Aile, Çalışma ve Sosyal Hizmetler İl Müdürlüğü ile işbirliği içinde olun.
- Cinsel Sömürü mağduru çocukların Çocuk Koruma Kanunu'nda belirtilen tedbirlerden yararlanma hakkı olduğunu unutmayın.
- Kurumunuzun bulunduğu çevrede yer alan otel, taksi durakları, esnaf gibi bilgi aktarabilecek odaklarla temas halinde olun.
- Çocukların vaka aktarımlarında çocuğun beyanının esas alınması gerektiğini unutmayın.
- Bu alanda çalışan diğer STK'lar ile işbirliği içinde olun.
- Şüphe uyandıran durumları "kültürel" diyerek göz ardı etmeyin, dikkate alın.



Acil Durumlarda Arayabileceğiniz Danışma Hatları:

- **157** Yabancılar İletişim Merkezi (YİMER)
- **444 48 68** UNHCR-SGDD Danışma Hattı
- **155** Emniyet
- **156** Jandarma
- **183** Sosyal Destek Hattı
- **168** Türk Kızılayı Acil Yardım Hattı



Bu yayın Avrupa Birliđi finansal desteđi ile üretilmiřtir. Yayının içeriđi sadece Uluslararası Çocuk Merkezi'nin sorumluluđundadır ve Avrupa Birliđi'nin görüşlerini yansıtmaz.

