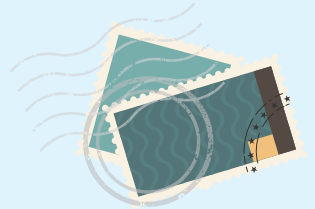
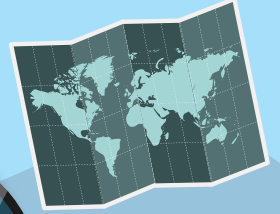




Bu proje Avrupa Birliđi tarafından finanse edilmektedir.

SEYAHAT SEKTÖRÜNDE
ÇOCUK HAKLARININ KORUNMASI

OTOBÜS İŞLETMELERİ İÇİN EĞİTİM NOTLARI



Hazırlayan: Nazlı Yıldırım Schierkolk

Mayıs 2019

Uluslararası Çocuk Merkezi

Bilkent Üniversitesi, Merkez Kampüs, Kütüphane Binası, 06800 Bilkent / Ankara

Tel : +90 312 290 23 66 Faks: +90 312 266 46 78

e-mail : bilgi@cocukdostuturizm.org

Bu yayın, Avrupa Birliği tarafından finanse edilen ve Uluslararası Çocuk Merkezi tarafından uygulanan "Çocuk Haklarına Saygılı Özel Sektör İş Birliğinde Seyahat ve Turizmde Çocukların Cinsel Sömürüsü ile Mücadele" projesi kapsamında üretilmiştir. Avrupa Birliği bu yayının içeriği ile ilgili olarak herhangi bir sorumluluk veya yükümlülük kabul etmez.

Çocuk Dostu Turizm

"Çocuk Dostu Turizm", turizm ve seyahatte çocuk haklarının korunması hedefi çerçevesinde çocukların her türlü şiddetten uzak, sağlıklı ve güven içinde olabildikleri seyahat ortamlarının oluşturulmasını amaçlayan bir anlayıştır. Bu kapsamda seyahat işletmeleri:

- Araçlarında çocuğun sağlık, hijyen ve güvenliğini sağlayacak önlemler almalı ve hizmetler sunmalı;
- Seyahatte çocukları şiddetin her türünden ve cinsel sömürüden korumalı;
- Personel ve müşterileri çocuk dostu turizm konusunda bilgilendirmeli;
- Çocuk odaklı toplumsal ve çevresel duyarlılık geliştirmeye katkı sağlamalıdır.

Seyahatte Çocuk Haklarını Korumanın Otobüs İşletmelerine Faydaları:

- Çocuk dostu turizmin iyi bir iletişim stratejisi ile görünür kılınmasıyla toplumda oluşacak olumlu algı, artan talep ve medyada pozitif görünürlüğün artması,
- Çocuk cinsel sömürüsü gibi organize suçlara karşı farkındalığı artan işletmelerin kendi alanlarında bu suça dair olası riskleri azaltması,
- Sektörde çocuk hakları koruyan öncü firmalarla iş birliği ve ortaklığın güçlendirilmesi.



..... Bu Eğitim Notları otobüs işletmeleri personelini, çocuğun cinsel istismarı veya sömürüsü ile karşılaştığında veya şüphelendiğinde yapması gerekenler konusunda bilgilendirmeyi amaçlamaktadır.

Çocuk Cinsel İstismarı ve Sömürüsü

Çocuk dostu turizme yönelik en büyük risklerden biri çocukların seyahat işletmelerinde veya araçlarında cinsel istismar ya da sömürüye uğramasıdır. Cinsel istismar bir çocuk ile yetişkin arasında, ya da yaş veya gelişim bakımından orantısız sorumluluk, güven ve güç ilişkisi içinde olan iki çocuk arasında gerçekleşen her türlü cinsel faaliyet olarak tanımlanırken, cinsel sömürü çocuğun nakit, mal gibi maddi veya başka tür bir menfaat karşılığında cinsel amaçlı kullanılmasıdır (örneğin çocuğun fuhuşa itilmesi, pornografide kullanılması, cinsellik amaçlı satılması).

İstismarı Gerçekleştirenler/Sömürüde Bulunanlar

- Sadece erkekler değil, kadınlar da olabilir. Bu kişilerin tipik bir yaş aralığı ve medeni hali yoktur.
- Toplumun her türlü sosyal, ekonomik, kültürel kesiminden olabilirler.
- Seyahat başlangıcında cinsel istismar ya da sömürü amaçları olmasa da, uygun bir ortam oluştuğunda istismar veya sömürüde bulunabilirler.
- Ya da cinsel istismar veya sömürü amacı ile seyahat edebilirler.

Risk Altındaki Çocuklar

- Kayıp veya sokaklarda yaşayan,
- Irkı, etnik kimliği, cinsel tercihi, fiziksel veya zihinsel engeli sebebiyle ayrımcılığa uğramış,
- Mülteci, yalnız (refakatsiz) çocuklar,
- Aile içinde şiddet gören veya aileleri tarafından ihmal edilen çocuklar,
- Turizm bölgelerinde yoksulluk içinde yaşayan, eğitime erişimi olmayan çocuklar diğer çocuklara göre daha yüksek risk altındadır.

Türk yasaları çerçevesinde çocuğun cinsel istismarı ve sömürüsü suçtur. Bu suçlara dair makul şüphe duyulduğunda veya suça şahit olduğunda yetkili makamlara (polis, jandarma, savcılık) ihbarda bulunmak yasal olarak zorunludur. Otobüs işletmeleri bilet kesim veya seyir esnasında cinsel istismar ve sömürüye dair belirtilere rastlayabilir.

Yandaki tabloda şüpheli durumlar ve yapılması gerekenler belirtilmiştir. Belirtilen şüpheli durumlar tek başına bazen bir anlam ifade etmemekle beraber, durum veya kişinin görevli personelin dikkatini çekmesi halinde şüphe çeken diğer etmenler ile birlikte değerlendirme yapılmalıdır.

Şüpheli Uyardırıcı Durumlar

- Otobüs terminallerine yanlarında aile bağı olmadığı gözlenen çocuk veya çocuklarla gelen yetişkinler
- Yetişkinlerin, çocuk veya çocuklar adına topluca bilet almak istemesi, çocuğun kimliğini paylaşmak istememesi
- Cinsel istismar/sömürüye maruz kaldığından şüphelenilen çocukların:
 - Ürkek, korkak hareketler sergilemesi;
 - Bilet gişelerinden uzakta durması,
 - Vücudunda yara berelerin olması
 - Kıyafetlerinin bulunulan bölge iklimine uygun olmaması
 - Yanlarında çok eşya olmaması

Yapılması Gerekenler

- Standart prosedür gereği bilet kesilememek için çocuğun kimliği de istenir. Kimlik verilmediği takdirde işlem yapılmaz. Ulaştırma Bakanlığı'nın 2018 yılında aldığı karara göre:
- Biletler kimlik kontrolü ile alınacak,
- Bilet alan yolcuların bilgileri ve kimlik numaraları kaydedilecek,
- Yolcular grup halinde (örneğin aile ile) seyahat etse dahi her yolcuya ayrı ayrı bilet kesilecektir.
 - İşlem yapılmaması üzerine kişinin otobüs terminalindeki başka firmalardan bilet almaya yönelmesi durumunda terminalin güvenlik görevlisine durum bildirilir.
 - Bilet kesim işlemi için çocuğun kimliği verilirse dikkatle incelenir. Özellikle mülteci çocuklara düzenlenen geçici koruma kimlik belgesinin evrakta sahteciliğe açık olabileceği unutulmamalıdır.
 - Kimliğin sahte olduğu konusunda şüpheye düşülürse durum not edilir, mümkün olan en kısa zamanda müdüre haber verilir, gerekirse durum polise ihbar edilir.
 - Kimlik ibrazı üzerine bilet kesildikten sonra sömürüye dair şüpheli halen varsa durum müdüre bildirilir. Müdür şüphelilerin bineceği otobüsün muavinini durumdan haberdar eder ve yolculuk esnasında çocukları gözlemlemesini söyler.

Suçüstü Durumlarda Yapılması Gerekenler

Çocuğun cinsel istismarı/sömürüsü hem terminallerde hem de seyir esnasında otobüslerde ortaya çıkabilir. Örneğin terminalde çocukların alınıp satışına veya otobüste çocukların cinsel istismara uğramasına şahit olunabilir. Bu vakalara doğrudan şahit olan kişiler derhal harekete geçmelidir.

- Olay terminalde gerçekleşiyor ise hemen terminaldeki polis, yoksa özel güvenliğe durum bildirilmelidir. Olay bildirilirken çocuğun güvenliğini tehlikeye atacak bir harekette bulunulmamalıdır.
- Olay seyir halindeki otobüsün içinde gerçekleşiyor ise durum şoföre bildirilir, şoför yol üzerindeki en yakın polis noktasında durur ve olayı ihbar eder. Yakınlarda polis birimlerine rastlanmadığı takdirde polis aranır, suç ihbar edilir, polisin talimatlarına göre belirtilen yerde durulur veya en yakın mola noktası polise bildirilir.
- Polis duruma müdahale edinceye kadar istismarcı ile çocuk yalnız bırakılmamalı, hatta mümkünse çeşitli bahanelerle (koltuk kemerinde arıza olması vb.) çocuğun yeri değiştirilmelidir.
- Polis geldiğinde, gerekirse merkez ofise ulaşarak, yolcuya ait tüm bilgiler polise verilir. Şahit olunan suçüstü olay aktarılır, varsa öncesinde şüphe uyandıran durum da polise anlatılır.
- Olayın polise bildirildiği andan itibaren polis müdahaleye gelene kadar soğukkanlılıkla davranılmalı ve diğer yolcuların mümkün olduğunca duruma müdahil olmaları önlenmelidir. Bazı yolcuların istismarcıya fiziksel zarar vermeye kalkması hem mağdur çocuğun hem de otobüsteki diğer yolcuların hayatını tehlikeye atabilir.

Cinsel İstismar/Sömürü Durumlarında Çocuklarla İletişim

- Çocuğun şiddete maruz kaldığı ve/veya acil müdahale gerektiren vakalarda çocukla iletişim halinde olan personel güven sağlamak için kendini tanıtmalı ve çocuğa nasıl yardım edebileceğini açıklamalıdır. Personel kendisi hakkında çok fazla kişisel bilgi vermemeye dikkat etmeli ve çocuğun o andaki ihtiyacına odaklanmaya çalışmalıdır.
- Özellikle cinsel sömürüye maruz kalan (fuhşa itilen, cinsel amaçlı satılan) çocuklar kolluk kuvvetlerinden çekinebilir. Fakat yine de çocukla konuşurken tutulamayacak sözler ('merak etme ailenin haberi olamayacak, olanları polise anlatmayacağım gibi) verilmemelidir.
- Çocuğun yaşadığı travma göz önünde bulundurularak olayı tekrar anlatmaya zorlanmamalı, olay hakkında fazlaca soru sorulmamalıdır. Çocuğun ifadesi yetkili makamlarca alınacaktır.
- Tüm bu süreç esnasında çocukla yaşına uygun, anlayacağı ve açık bir dille konuşulmalıdır.
- Çocuklar böylesi durumlar sırasında/sonrasında; zihinsel karmaşa, yoğun kaygı, öfke, şaşkınlık gibi durumlar yaşayabilirler. Bu duygu durumları da çocuğun o anda farklı tepkiler (yanlış bilgi vermek, var olan durumu abartarak anlatmak, iletişim kurmaktan kaçınmak, saldırgan davranışlar göstermek vb.) vermesine neden olabilir. Çocukların bu türden tepkilerinin, böyle bir durum için normal olduğu unutulmamalı ve söylediklerini ciddiye almayan veya çocuğa karşı yargılayıcı, suçlayıcı, öfkeli tutumlardan kesinlikle kaçınılmalıdır.



Bu eğitim notunda yer alan konularla ilgili daha ayrıntılı bilgi ve materyaller için www.cocukdostuturizm.org adresini ziyaret edebilirsiniz.

Notlar

A series of horizontal dotted lines for taking notes.

Bu yayın Avrupa Birliđi finansal desteđi ile üretilmiřtir. Yayının ieriđi sadece Uluslararası Çocuk Merkez'i'nin sorumluluđundadır ve Avrupa Birliđi'nin grüşlerini yansıtmaz.

